

RAPORT

z konsultacji społecznych dla przedsięwzięcia p.n. „Rozbudowa ul. Domaszowskiej i ul. Żniwnej wraz z rozbudową skrzyżowania al. Tysiąclecia PP z al. Solidarności.”

Opracował:

mgr inż. Przemysław Loranty

mgr inż. Grzegorz Rodak

Kielce, listopad 2016

Spis treści:

1.	Podstawa i cel opracowania	3
2.	Przedmiot przeprowadzonych konsultacji	3
2.1.	Opis inwestycji.....	3
3.	Przebieg, data i miejsce przeprowadzonych konsultacji.....	4
3.1.	Ogłoszenia o miejscu, czasie i formie przeprowadzenia konsultacji.....	4
4.	Kopie ogłoszeń	4
4.1.	Kopie tekstów ogłoszeń internetowych	4
4.2.	Kopia ogłoszenia zamieszczonego na tablicach ogłoszeń	7
4.3.	Kopie ogłoszeń zamieszczonych w gazetach regionalnych.	14
5.	Wykaz złożonych wniosków, ich streszczenie i sposób ich uwzględnienia.....	16
6.	Zestawienie zbiorcze wprowadzonych zmian do rozwiązań projektowych	25
7.	Podsumowanie	25
8.	ZAŁĄCZNIK 1	26
	CZĘŚĆ GRAFICZNA PRZEDSTAWIONA NA KONSULTACJACH SPOŁECZNYCH.....	26
9.	ZAŁĄCZNIK 2.....	27
	CZĘŚĆ GRAFICZNA Z UWZGLĘDNIENIEM UWAG, WNIOSKÓW I ZASTRZEŻEŃ MIESZKAŃCÓW	27

1. Podstawa i cel opracowania

Konsultacje społeczne są jednym z elementów składowych niezbędnych do wykonania koncepcji programowej dla zadania pn. „Rozbudowa ul. Domaszowskiej i ul. Żniwnej wraz z rozbudową skrzyżowania Al. Tysiąclecia PP z Al. Solidarności”. Ich zadaniem było zapoznanie lokalnej społeczności z planowaną inwestycją oraz zebranie ich uwag i wniosków.

Podstawę opracowania stanowi umowa nr WZP.26.4.02.2016 zawarta pomiędzy Firmą NEOINVEST Sp. z o.o., a Miejskim Zarządem Dróg w Kielcach na opracowanie koncepcji programowej wraz z uzyskaniem decyzji o środowiskowych uwarunkowaniach przedsięwzięcia dla inwestycji pod nazwą: „Poprawa dostępności komunikacyjnej Uniwersytetu Jana Kochanowskiego poprzez rozbudowę ul. Domaszowskiej i ul. Żniwnej w Kielcach wraz z rozbudową skrzyżowania al. Tysiąclecia PP z al. Solidarności” realizowanej zgodnie z obowiązującym planem budżetu w ramach następującego zadania: „Rozbudowa ul. Domaszowskiej i ul. Żniwnej w Kielcach wraz z rozbudową skrzyżowania Al. Tysiąclecia PP z Al. Solidarności”

Niniejszy raport stanowi podsumowanie przebiegu konsultacji oraz zbilansowanie wniosków złożonych przez osoby i instytucje zainteresowane.

2. Przedmiot przeprowadzonych konsultacji

Przedmiotem konsultacji społecznych była koncepcja rozbudowy ul. Domaszowskiej i ul. Żniwnej w Kielcach wraz z rozbudową skrzyżowania Al. Tysiąclecia PP z Al. Solidarności. Mieszkańcom przedstawiono rozwiązanie geometryczne wraz z częścią opisową planowanego przedsięwzięcia.

2.1. Opis inwestycji

Do konsultacji przedstawiono dwa warianty koncepcji. W wariantcie I skrzyżowanie Al. Tysiąclecia PP i Al. Solidarności zaprojektowano jako skrzyżowanie skanalizowane z wyspą centralną sterowane za pomocą sygnalizacji świetlnej o średnicy zewnętrznej wyspy 30,0m. Wloty skrzyżowania zaprojektowano jako czteropasowe, oprócz wschodniego wlotu Al. Tysiąclecia PP, gdzie zaprojektowano trzy pasy o organizacji ruchu zgodnie z planem sytuacyjnym. Wokół skrzyżowania zaprojektowano ścieżki rowerowe oddzielone od skrzyżowania pasem zieleni szer. 3,0m oraz oddzielone od zaprojektowanych chodników krawężnikiem ułożonym na płask. Ul. Domaszowska zaprojektowana została jako droga jednojezdniowa ze ścieżką rowerową szer. 1,50m wzdłuż całej ulicy przy pasach ruchu oddzieloną od jezdni oznakowaniem poziomym. Przy stacji benzynowej oraz przy skrzyżowaniu z ul. Zbożową wydzielono lewoskręty. Wzdłuż ulicy zaprojektowano obustronny chodnik o szer. 1,66m, oddzielony od jezdni pasem zieleni o szer. 0,5m. Skrzyżowanie ulicy Domaszowskiej, Wiejskiej, Górnej i Al. Tysiąclecia PP zaprojektowano jako skrzyżowanie typu rondo. Skrzyżowanie ulic Domaszowskiej i Żniwnej zaprojektowane zostało jako rondo zwykłe o promieniu wyspy centralnej 6,0m i szerokości pasa ruchu 5,5m. Wzdłuż skrzyżowania w celu zapewnienia kontynuacji ruchu pieszego i rowerowego zaprojektowano ciąg pieszo – rowerowy szer. 3,16m oddzielony pasem zieleni. Ul. Żniwną zaprojektowano jako drogę o jezdni szer. 6,0m wraz z obustronną ścieżką rowerową oddzieloną od jezdni oznakowaniem poziomym. Przy ul. Żniwnej zaprojektowano miejsca postojowe. Na ul. Poleskiej zaprojektowano jezdnię o szerokości 7,0m oraz po wschodniej stronie chodnik o szer. 1,66m natomiast po zachodniej stronie ciąg pieszo-rowerowy o szer. 3,16m, a także miejsca postojowe.

W wariantcie II zaprojektowano inny sposób prowadzenia ruchu rowerowego. Ul. Domaszowską zaprojektowano jako drogę jednojezdniową. Wzdłuż jezdni po południowej stronie do skrzyżowania z ul. Zbożową poprowadzono ciąg pieszo-rowerowy, który następnie do ul. Żniwnej jest prowadzony stroną północną. Po drugiej stronie ulicy zaprojektowano chodnik.

Zatoki autobusowe zostały utrzymane w pobliżu lokalizacji istniejących z niewielkimi przesunięciami w planie, spowodowanymi warunkami lokalnymi. Zatokę autobusową w pobliżu skrzyżowania ul. Domaszowskiej z ul. Zbożową przesunięto na wschód w kierunku skrzyżowania ul. Domaszowskiej z ul. Żniwną. Przy ul. Domaszowskiej z uwagi na lokalizację zatok na łuku oraz zapewnienie prawidłowej widoczności kierowcy autobusu dokonano zwiększenia szerokości zatoki. Na terenie inwestycji wydzielono stanowiska postojowe tak jak ma to miejsce w stanie istniejącym Wzdłuż ul. Poleskiej i Żniwnej. Jednakże z uwagi na zaprojektowanie ronda na skrzyżowaniu Domaszowska – Żniwna – Poleska część stanowisk na ul. Poleskiej zostanie zlikwidowana z uwagi na zapewnienie widoczności na zatrzymanie.

3. Przebieg, data i miejsce przeprowadzonych konsultacji

Materiały z proponowanymi rozwiązaniami w formie papierowej i elektronicznej zostały przekazane do Miejskiego Zarządu Dróg w Kielcach.

Konsultacje społeczne zostały przeprowadzone poprzez:

- zamieszczenie ogłoszeń na stronach internetowych, tablicach ogłoszeń oraz w gazetach regionalnych,
- zamieszczenie na stronach internetowych materiałów informacyjnych o planowanym przedsięwzięciu,
- udostępnienie wydrukowanych materiałów informacyjnych o planowanym przedsięwzięciu,
- możliwość skonsultowania się z projektantami w poniedziałki i wtorki w godzinach od 12:00 do 16:00 w okresie prowadzonych konsultacji społecznych.

3.1. Ogłoszenia o miejscu, czasie i formie przeprowadzenia konsultacji

Konsultacje społeczne przeprowadzone zostały w dniach **07.09.2016r. – 27.09.2016r.**

Materiały informacyjne zawierające opis i rysunki dla przedsięwzięcia udostępniono:

- w formie cyfrowej:
 - na stronie internetowej Miejskiego Zarządu Dróg w Kielcach (www.mzd.kielce.pl)
 - na platformie „Idea Kielce – Konsultacje Społeczne” (www.konsultacje.kielce.eu).
- w formie papierowej:
 - w siedzibie MZD w Kielcach

Uwagi i opinie dotyczące przedsięwzięcia można było przesyłać w formie pisemnej w terminie do dnia 27.09.2016r. pocztą, faxem lub e-mailem na adres:

- Miejski Zarząd Dróg w Kielcach
ul. Prendowskiej 7, 25-395 Kielce
fax. (041) 34 02 830
e-mail: sekretariat@mzd.kielce.pl
oraz składać elektronicznie na stronie www.konsultacje.kielce.eu.

4. Kopie ogłoszeń

4.1. Kopie tekstów ogłoszeń internetowych



The image is a screenshot of the website of Miejski Zarząd Dróg w Kielcach. At the top, there is a navigation bar with links for 'Start', 'Kontakt', 'Ciekawe Strony', 'Mapa witryny', and a search box labeled 'szukaj...'. Below the navigation bar is a large banner image showing a road at night with streetlights, with the text 'MZD Kielce Miejski Zarząd Dróg w Kielcach' overlaid. The main content area is divided into a left sidebar and a main text area. The sidebar contains a 'Menu witryny' with links to 'Start', 'O nas', 'Struktura MZD', 'Zamówienia Publiczne', 'Sprzedaż i dzierżawa', 'Utrudnienia', 'Inwestycje', 'Konsultacje społeczne', 'Jak załatwić...', 'Kontakt', 'Wykaz ulic', and 'Praca w MZD'. Below the menu are three boxes: 'Strefa Płatnego Parkowania' with a link to 'Laboratorium Drogowe', a logo for 'Parkuję z Pango' with the website 'www.pango.pl', and a logo for 'PROGRAM REGIONALNY NARODOWA STRATEGIA SPÓJNOŚCI'. The main text area features a news item titled 'Konsultacje społeczne - Rozbudowa ul. Domaszowskiej i ul. Żniwnej w Kielcach' dated '06.09.2016.'. The text of the announcement is as follows: 'Miejski Zarząd Dróg w Kielcach ogłasza KONSULTACJE SPOŁECZNE dla inwestycji pn.: „Rozbudowa ul. Domaszowskiej i ul. Żniwnej w Kielcach wraz z rozbudową skrzyżowania al. Tysiąclecia PP z al. Solidarności” Konsultacje społeczne odbywać się będą w dniach 07.09.2016r. – 27.09.2016r. Miejski Zarząd Dróg w Kielcach ogłasza KONSULTACJE SPOŁECZNE dla inwestycji pn.: „Rozbudowa ul. Domaszowskiej i ul. Żniwnej w Kielcach wraz z rozbudową skrzyżowania al. Tysiąclecia PP z al. Solidarności” W związku z przygotowaniem dokumentacji projektowej w dniach 07.09.2016r. – 27.09.2016r. przeprowadza się konsultacje społeczne. Materiały informacyjne zawierające opis i rysunki przedsięwzięcia są dostępne na stronie internetowej Miejskiego Zarządu Dróg w Kielcach (www.mzd.kielce.pl) oraz Urzędu Miasta Kielce na platformie „Idea Kielce” – Konsultacje Społeczne (www.konsultacje.kielce.eu). Materiały będą udostępnione także w siedzibie MZD, przy ul. Prendowskiej 7, w sali konferencyjnej, w trakcie trwania konsultacji w poniedziałki i wtorki w godzinach od 12.00 do 16.00. Dodatkowo będzie możliwość skonsultowania się z projektantami - autorami opracowania w dniach 12 i 13 września oraz 19 i 20 września w godzinach 14.00 – 16.00. Uwagi i opinie dotyczące wymienionego przedsięwzięcia można będzie przysyłać w formie pisemnej w terminie do dnia 27.09.2016r. pocztą, faxem lub e-mailem na poniższy adres: Miejski Zarząd Dróg w Kielcach ul. Prendowskiej 7, 25-395 Kielce fax. (041) 34 02 830 e-mail sekretariat@mzd.kielce.pl

Fot. nr 1a. Informacja o konsultacjach społecznych zamieszczona na stronie Miejskiego Zarządu Dróg



oraz składać elektronicznie na stronie:

www.konsultacje.kielce.eu

Formularz do opiniowania koncepcji jest zamieszczony wraz z materiałami informacyjnymi na stronach internetowych MZD w Kielcach i UM Kielce.

Z przeprowadzonych konsultacji społecznych zostanie sporządzony raport, który m.in. będzie zawierał informację o sposobie załatwienia zgłoszonych uwag i opinii. Raport zostanie udostępniony na stronie internetowej www.mzd.kielce.pl oraz w siedzibie MZD w Kielcach oraz na platformie konsultacje.kielce.eu. Termin ogłoszenia Raportu z konsultacji uzależniony jest od ilości złożonych wniosków i ich treści. **Odpowiedzi na uwagi nie będą wysyłane do poszczególnych wnioskodawców a wnioski anonimowe nie będą rozpatrywane.**

- Opis przedsięwzięcia
- Orientacja
- Plany sytuacyjne - wariant I
- Plany sytuacyjne - wariant II
- Formularz wniosku na opinie i uwagi

Zmieniony (07.09.2016.)

[« poprzedni artykuł](#)

[następny artykuł »](#)

[Wstecz](#)

Fot. nr 1b. Informacja o konsultacjach społecznych zamieszczona na stronie Miejskiego Zarządu Dróg



STRONA GŁÓWNA / NAPISZ DO NAS



"ROZBUDOWA UL. DOMASZOWSKIEJ I UL. ŻNIWNEJ
W KIELCACH WRAZ Z ROZBUDOWĄ SKRZYŻOWANIA
AL. TYSIĄCLECIA PP Z AL. SOLIDARNOŚCI"

OGŁOSZENIE

OPIS INWESTYCJI

ORIENTACJA DT

Termin konsultacji: 7.09 - 27.09.2016 r.

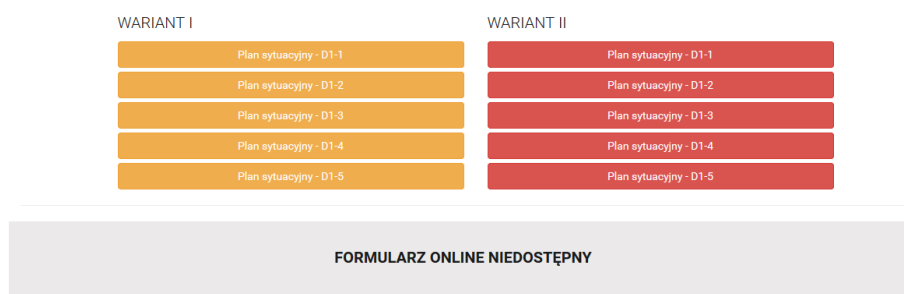
W związku z przygotowaniem dokumentacji projektowej, w dniach 7.09.2016 r. – 27.09.2016 r. przeprowadza się konsultacje społeczne. Materiały informacyjne zawierające opis i rysunki przedsięwzięcia dostępne są również na stronie internetowej Miejskiego Zarządu Dróg w Kielcach (www.mzd.kielce.pl)

Materiały będą udostępnione także w siedzibie MZD, przy ul. Prendowskiej 7, w sali konferencyjnej, w trakcie trwania konsultacji w **poniedziałki i wtorki w godzinach od 12:00 do 16:00**. Dodatkowo będzie możliwość skonsultowania się z projektantami - autorami opracowania w **dnia 12 i 13 września oraz 19 i 20 września w godzinach od 14:00 do 16:00**.

Uwagi i opinie dotyczące wymienionego przedsięwzięcia można składać elektronicznie za pomocą poniższego formularza lub przesyłać w formie pisemnej pocztą, faxem lub e-mailem w terminie do dnia 27.09.2016 r. na poniższy adres:

Miejski Zarząd Dróg w Kielcach
ul. Prendowskiej 7, 25-395 Kielce
fax. (041) 34 02 830
e-mail: sekretariat@mzd.kielce.pl

Fot. nr 2a. Informacja o konsultacjach społecznych zamieszczona na stronie <http://idea.kielce.eu/>



Fot. nr 2b. Informacja o konsultacjach społecznych zamieszczona na stronie <http://idea.kielce.eu/>

4.2. Kopia ogłoszenia zamieszczonego na tablicach ogłoszeń

Ogłoszenia zostały rozwieszone w rejonie planowanego przedsięwzięcia na tablicach ogłoszeń i w miejscach uczęszczanych przez mieszkańców. Ogłoszenie zostało również zamieszczone na tablicy ogłoszeń w siedzibie Inwestora MZD w Kielcach.

Miejski Zarząd Dróg w Kielcach
ogłasza

KONSULTACJE SPOŁECZNE

dla inwestycji pn.:

„Rozbudowa ul. Domaszowskiej i ul. Żniwnej w Kielcach wraz z rozbudową skrzyżowania al. Tysiąclecia PPz al. Solidarności”

W związku z przygotowaniem dokumentacji projektowej w dniach **07.09.2016r. – 27.09.2016r.** przeprowadza się konsultacje społeczne. Materiały informacyjne zawierające opis i rysunki przedsięwzięcia są dostępne na stronie internetowej Miejskiego Zarządu Dróg w Kielcach (www.mzd.kielce.pl) oraz Urzędu Miasta Kielce na platformie „Idea Kielce” – Konsultacje Społeczne (www.konsultacje.kielce.eu). Materiały będą udostępnione także w siedzibie MZD, przy ul. Prendowskiej 7, w sali konferencyjnej, w trakcie trwania konsultacji w poniedziałki i wtorki w godzinach od 12⁰⁰ do 16⁰⁰. Dodatkowo będzie możliwość skonsultowania się z projektantami - autorami opracowania w dniach 12 i 13 września oraz 19 i 20 września w godzinach 14⁰⁰ – 16⁰⁰.

Uwagi i opinie dotyczące wymienionego przedsięwzięcia można będzie przesyłać w formie pisemnej w terminie do dnia **27.09.2016r.** pocztą, faxem lub e-mailem na poniższy adres:

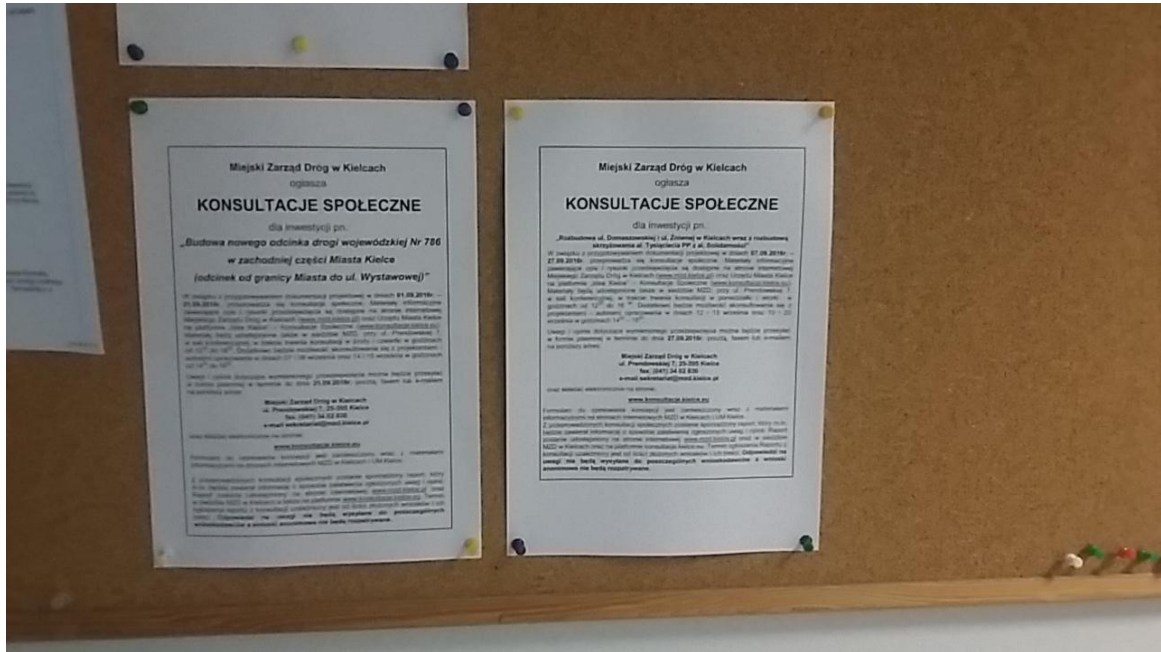
Miejski Zarząd Dróg w Kielcach
ul. Prendowskiej 7, 25-395 Kielce
fax. (041) 34 02 830
e-mail sekretariat@mzd.kielce.pl

oraz składać elektronicznie na stronie:

www.konsultacje.kielce.eu

Formularz do opiniowania koncepcji jest zamieszczony wraz z materiałami informacyjnymi na stronach internetowych MZD w Kielcach i UM Kielce. Z przeprowadzonych konsultacji społecznych zostanie sporządzony raport, który m.in. będzie zawierał informację o sposobie załatwienia zgłoszonych uwag i opinii. Raport zostanie udostępniony na stronie internetowej www.mzd.kielce.pl oraz w siedzibie MZD w Kielcach oraz na platformie konsultacje.kielce.eu. Termin ogłoszenia Raportu z konsultacji uzależniony jest od ilości złożonych wniosków i ich treści. **Odpowiedzi na uwagi nie będą wysyłane do poszczególnych wnioskodawców a wnioski anonimowe nie będą rozpatrywane.**

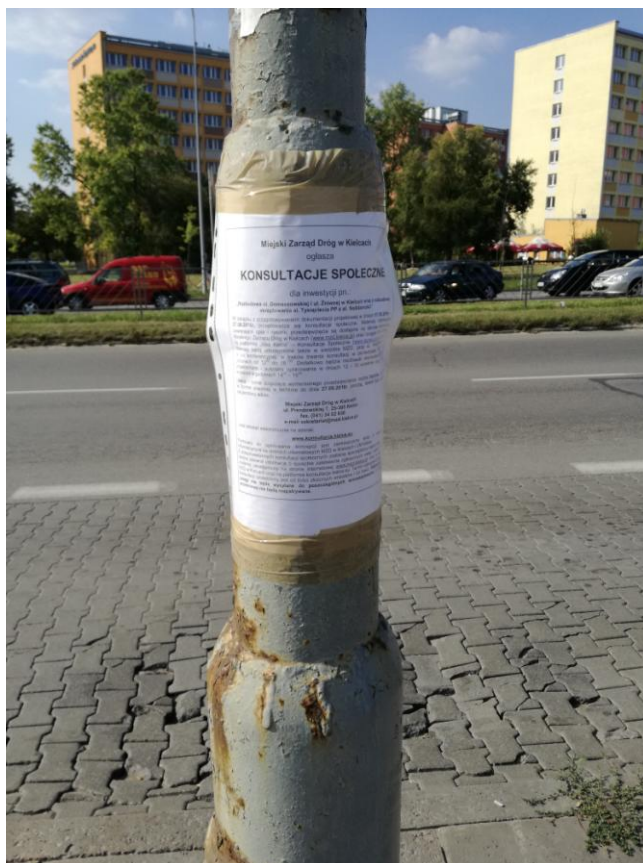
Fot. nr 3. Kopia ogłoszenia zamieszczona na tablicach ogłoszeń.



Fot. nr 3a. Kopia ogłoszenia zamieszczana na tablicy ogłoszeń w siedzibie MZD w Kielcach.



Fot. nr 4. Ogłoszenie przy przystanku przy al. Solidarności obok akademików.



Fot. nr 5. Ogłoszenie przy przystanku przy al. Solidarności obok Rita MB



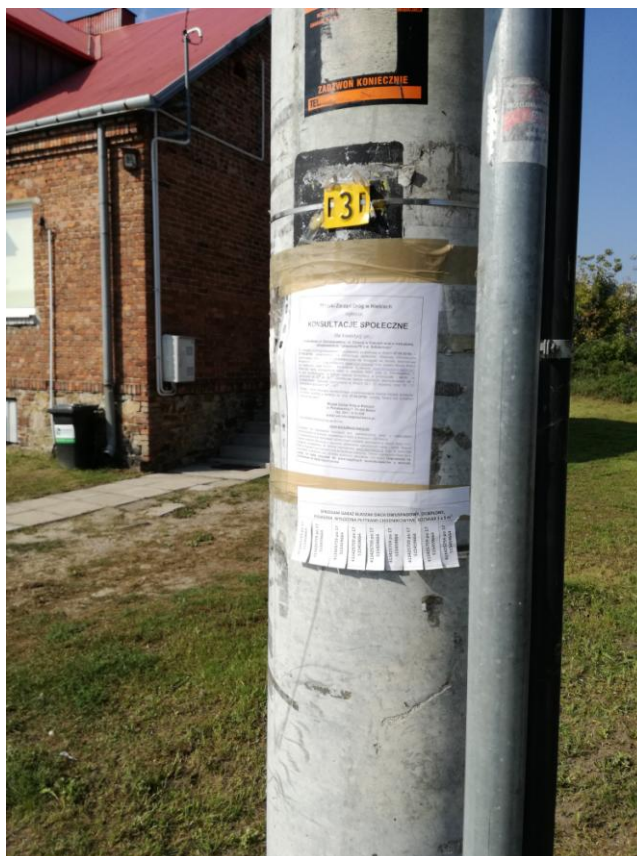
Fot. nr 6. Ogłoszenie przy przystanku przy al. Solidarności naprzeciwko Rita Motors Sp. z o.o..



Fot. nr 7. Ogłoszenie przy skrzyżowaniu ul. Wiejskiej i ul. Domaszowskiej



Fot. nr 8. Ogłoszenie przy skrzyżowaniu ul. Domaszowskiej i ul. Wiejskiej



Fot. nr 9. Ogłoszenie przy przystanku w pobliżu skrzyżowania ul. Domaszowskiej i ul. Zbożowej



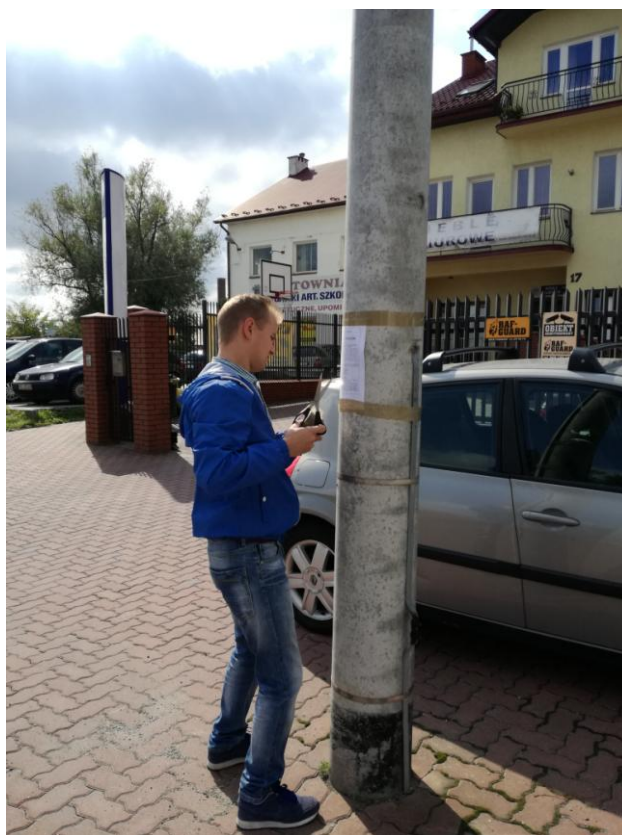
Fot. nr 10. Ogłoszenie przy skrzyżowaniu ul. Domaszowskiej i ul. Zbozowej



Fot. nr 11. Ogłoszenie przy skrzyżowaniu ul. Domaszowskiej i ul. Żniwnej



Fot. nr 12. Ogłoszenie przy skrzyżowaniu ul. Domaszowskiej i ul. Żniwnej



Fot. nr 13. Ogłoszenie przy ul. Żniwnej

4.3. Kopie ogłoszeń zamieszczonych w gazetach regionalnych.

W związku z konsultacjami społecznymi ogłoszenia zostały również zamieszczone w regionalnych gazetach: Echu Dnia w dniu 08.09.2016r oraz Gazecie Wyborczej w dniu 6.09.2016r.

**Miejski Zarząd Dróg w Kielcach
ogłasza
KONSULTACJE SPOŁECZNE
dla inwestycji pn.:
„Rozbudowa ul. Domaszowskiej i ul. Żniwnej
w Kielcach wraz z rozbudową skrzyżowania
al. Tysiąclecia PP z al. Solidarności”**

W związku z przygotowaniem dokumentacji projektowej w dniach **7.09.2016 r. – 27.09.2016 r.** przeprowadza się konsultacje społeczne. Materiały informacyjne zawierające opis i rysunki przedsięwzięcia są dostępne na stronie internetowej Miejskiego Zarządu Dróg w Kielcach (www.mzd.kielce.pl) oraz Urzędu Miasta Kielce na platformie „Idea Kielce” – Konsultacje Społeczne (www.konsultacje.kielce.eu). Materiały będą udostępnione także w siedzibie MZD, przy ul. Prendowskiej 7, w sali konferencyjnej, w trakcie trwania konsultacji w poniedziałki i wtorki w godzinach od 12.00 do 16.00. Dodatkowo będzie możliwość skonsultowania się z projektantami - autorami opracowania w dniach 12 i 13 września oraz 19 i 20 września w godzinach 14.00-16.00.

Uwagi i opinie dotyczące wymienionego przedsięwzięcia można będzie przysyłać w formie pisemnej w terminie do dnia **27.09.2016 r.** pocztą, faxem lub e-mailem na poniższy adres:

**Miejski Zarząd Dróg w Kielcach
ul. Prendowskiej 7, 25-395 Kielce, fax (41) 34 02 830
e-mail sekretariat@mzd.kielce.pl**

oraz składać elektronicznie na stronie:
www.konsultacje.kielce.eu

Formularz do opiniowania koncepcji jest zamieszczony wraz z materiałami informacyjnymi na stronach internetowych MZD w Kielcach i UM Kielce.

Z przeprowadzonych konsultacji społecznych zostanie sporządzony raport, który m.in. będzie zawierał informację o sposobie załatwienia zgłoszonych uwag i opinii. Raport zostanie udostępniony na stronie internetowej www.mzd.kielce.pl oraz w siedzibie MZD w Kielcach oraz na platformie konsultacje.kielce.eu. Termin ogłoszenia Raportu z konsultacji uzależniony jest od ilości złożonych wniosków i ich treści. **Odpowiedzi na uwagi nie będą wysyłane do poszczególnych wnioskodawców a wnioski anonimowe nie będą rozpatrywane.**

Fot. nr 14. Ogłoszenie zamieszczone w Echu Dnia

**Miejski Zarząd Dróg w Kielcach
ogłasza**

KONSULTACJE SPOŁECZNE

dla inwestycji pn.:

**„Rozbudowa ul. Domaszowskiej
i ul. Żniwnej w Kielcach wraz
z rozbudową skrzyżowania
al. Tysiąclecia PP z al. Solidarności”**

W związku z przygotowaniem dokumentacji projektowej w dniach **07.09.2016r. – 27.09.2016r.** przeprowadza się konsultacje społeczne. Materiały informacyjne zawierające opis i rysunki przedsięwzięcia są dostępne na stronie internetowej Miejskiego Zarządu Dróg w Kielcach (www.mzd.kielce.pl) oraz Urzędu Miasta Kielce na platformie „Idea Kielce” – Konsultacje Społeczne (www.konsultacje.kielce.eu). Materiały będą udostępnione także w siedzibie MZD, przy ul. Prendowskiej 7, w sali konferencyjnej, w trakcie trwania konsultacji w poniedziałki i wtorki w godzinach od 12⁰⁰ do 16⁰⁰. Dodatkowo będzie możliwość skonsultowania się z projektantami – autorami opracowania w dniach 12 i 13 września oraz 19 i 20 września w godzinach 14⁰⁰ – 16⁰⁰.

Uwagi i opinie dotyczące wymienionego przedsięwzięcia można będzie przysyłać w formie pisemnej w terminie do dnia 27.09.2016r. pocztą, faxem lub e-mailem na poniższy adres:

**Miejski Zarząd Dróg w Kielcach
ul. Prendowskiej 7, 25-395 Kielce
fax. (041) 34 02 830
e-mail sekretariat@mzd.kielce.pl**

oraz składać elektronicznie na stronie:
www.konsultacje.kielce.eu

Formularz do opiniowania koncepcji jest zamieszczony wraz z materiałami informacyjnymi na stronach internetowych MZD w Kielcach i UM Kielce.

Z przeprowadzonych konsultacji społecznych zostanie sporządzony raport, który m.in. będzie zawierał informację o sposobie załatwienia zgłoszonych uwag i opinii. Raport zostanie udostępniony na stronie internetowej www.mzd.kielce.pl oraz w siedzibie MZD w Kielcach oraz na platformie konsultacje.kielce.eu. Termin ogłoszenia Raportu z konsultacji uzależniony jest od ilości złożonych wniosków i ich treści. **Odpowiedzi na uwagi nie będą wysyłane do poszczególnych wnioskodawców a wnioski anonimowe nie będą rozpatrywane.**

Fot. nr 15. Ogłoszenie zamieszczone w Gazecie Wyborczej

5. Wykaz złożonych wniosków, ich streszczenie i sposób ich uwzględnienia

W wyniku konsultacji społecznych wpłynęły wnioski od osób prywatnych, głównie posiadających posesje i działki w rejonie inwestycji. Łącznie wpłynęło 28 wniosków. Szczegółowe zestawienie wszystkich złożonych uwag zamieszczono poniżej w tabeli.

Wszystkie przesłane wnioski mieszkańców zostały wnikliwie przeanalizowane, natomiast zwarte w nich propozycje, możliwe do wprowadzenia z punktu technicznego oraz normatywnego, zostały uwzględnione w projektowanym rozwiązaniu.

Generalnie złożone wnioski można podzielić na pięć grup:

1. Wychodzące poza zakres opracowania
2. Niemożliwe do wprowadzenia ze względów normatywnych, technicznych,
3. Częściowo możliwe do wprowadzenia
4. Wprowadzone w całości
5. Do zrealizowania na dalszym etapie opracowania (projekt budowlany)

W poniższym zestawieniu przedstawiono wykaz zgłoszonych uwag i opinii wraz ze sposobem i wykonania.

Tab. nr 1. Wykaz złożonych wniosków, ich streszczenie i sposób ich uwzględnienia

Lp.	Wniosek z dnia	Numer działki/posesji	Streszczenie wniosku	Analiza wniosku
1	08.09.2016r.	ul. Czarneckiego 9	<p>Poparcie dla wariantu I.</p> <ol style="list-style-type: none"> Należy zastosować poszerzenie na łukach dla rowerzystów. Drogi dla rowerów zaprojektować i wykonać do granicy opracowania, a nie urywać przed końcem. W przypadku przecinania się dróg dla rowerów lub chodnika z wjazdami do posesji zachować ciągłość nawierzchni (nie stosować krawężnika wzdłuż zjazdu, a w poprzek do zjazdu) Po wschodniej stronie al. Solidarności wykonać osobny chodnik i ścieżkę rowerową zamiast ciągu pieszo-rowerowego. Pozwoli to nawiązać się do infrastruktury w okolicy ul. Leszczyńskiej i w okolicy węzła Bocianek. W rejonie ronda Domaszowska -Górna po stronie południowo-zachodniej wyprostować drogę dla rowerów. W rejonie ronda Domaszowska - Żniwna zrezygnować z ciągów pieszo-rowerowych. Zamiast tego wpuścić rowerzystów na rondo po jezdni. Zastosować pasy rowerowe przy przystankach w okolicy tego ronda. Pasy prowadzić między jezdnią a zatoką autobusową. Nie stosować przejazdu dla rowerzystów przez jezdnię zjeżdżającą z wiaduktu w okolicy pętli na ul. Żniwnej. Można rozważyć utworzenie przejazdu po północnej stronie skrzyżowania, co umożliwiłoby rowerzyście jadącemu wschodnią stroną ul. Żniwnej wjazd na chodnik prowadzący po wiadukcie. Pasy rowerowe zastosować do końca ul. Żniwnej po obu stronach. Pasy rowerowe na zjazdach oraz w miejscach kolizyjnych z pojazdami zaznaczyć innym kolorem nawierzchni (np. czerwony) 	<p>Ad1) Parametry projektowanych ścieżek rowerowych zostały przyjęte zgodnie z warunkami technicznymi jakim powinny odpowiadać drogi publiczne i ich usytuowanie (Tj Dz.U. Z 2016 poz 124) zatem brak jest konieczności ich poszerzenia na łukach. W miejscach gdzie ścieżka rowerowa dochodzi do skrzyżowania oraz do przejazdów przez skrzyżowanie ze względów bezpieczeństwa celowo wprowadzono mniejsze promienie łuku w celu zredukowania prędkości.</p> <p>Ad2) Wniosek uwzględniono częściowo. Część ścieżek rowerowych, ciągów pieszo-rowerowych oraz chodników została dowiązana do stanu istniejącego wcześniej niż granica inwestycji z uwagi dobry stan nawierzchni w/w elementów oraz uwagi na wcześniejsze dowiązanie projektowanej jezdni do istniejących krawężdzi.</p> <p>Ad3) W przypadku przecinania się ścieżki rowerowej z projektowanym zjazdem na szerokości zjazdu zostanie zachowana ciągłość nawierzchni drogi dla rowerów. W poprzek zjazdu na etapie koncepcji zastosowano obrzeże celem zapewnienia prawidłowego oporu dla konstrukcji ścieżki rowerowej. W przypadku chodnika na szer. zjazdu nie zostanie zachowana jego ciągłość. Chodnik zostanie zakończony przed zjazdem i rozpoczęty za zjazdem.</p> <p>Ad4) Po stronie wschodniej zaprojektowano częściowo w obrębie skrzyżowania i zatoki autobusowej wydzieloną ścieżkę rowerową i chodnik. Na pozostałym odcinku zaprojektowano ciąg pieszo -rowerowy, który nawiązuje do stanu istniejącego. Ponadto z uwagi na wniosek nr 6 brak jest możliwości zaprojektowania wydzielonej ścieżki rowerowej po wnioskowanej stronie wschodniej na odcinku od wysokości salonu samochodowego do projektowanego skrzyżowania. Nawiązanie się do istniejącej infrastruktury rowerowej w rejonie ul. Leszczyńskiej oraz węzła Bocianek wykracza poza zakres inwestycji.</p> <p>Ad5) Zaprojektowane łuki kołowe na ścieżce rowerowej na wysokości ronda Domaszowska- Górna zastosowano przede wszystkim w celu ograniczenia prędkości rowerzysty włączającego się do ruchu na w/w rondzie oraz w celu zwiększenia bezpieczeństwa. Wyprostowanie rozważanego odcinka ścieżki rowerowej jest rozwiązaniem zdecydowanie niebezpiecznym.</p> <p>Ad6) W obrębie zaprojektowanego skrzyżowania ul. Domaszowska - Żniwna - Poleska z uwagi na małą średnicę ronda oraz w celu zwiększenia bezpieczeństwa rowerzystów wyprowadzono ruch rowerzystów poza skrzyżowanie. Przy rondzie o małej średnicy istnieje możliwość wystąpienia zjawiska uderzenia rowerzysty przez bok pojazdu o dużych gabarytach co stanowi rozwiązanie narażające rowerzystę na niebezpieczeństwo. Ze względu na brak ruchu rowerowego po tarczy ronda, ścieżki rowerowe oraz ciągi pieszo-rowerowe wyprowadzono poza skrzyżowanie i zatokę autobusową.</p> <p>Ad7) Brak możliwości zastosowania wnioskowanego przejazdu w poprzek ul. Żniwnej po północnej stronie skrzyżowania. Proponowany wariant sprawia, że rowerzysta chcącjechać ze wschodniej ścieżki w kierunku wiaduktu ma znacznie ograniczone pole widzenia z uwagi na fakt, że jest ustawiony tyłem do kierunku jazdy pojazdów. Zaprojektowane rozwiązanie w postaci przejścia dla pieszych wymusi na rowerzyście przeprowadzenie roweru przez jezdnie.</p> <p>Ad8) Zakres inwestycji po stronie zachodniej obejmuje teren do pętli autobusowej, zatem wniosek wykracza poza inwestycję. Po stronie wschodniej ścieżka rowerowa została zaprojektowana do ul. Świętokrzyskiej.</p> <p>Ad9) W przypadku ścieżki rowerowej zaprojektowanej wzdłuż jezdni przewiduje się jej wykonanie w kolorze czerwonym. W w/w kolorze zostaną również wykonane wszystkie przejazdy przez jezdnie dla rowerzystów.</p>
2	15.09.2016r.	Brak adresu	Wniosek z propozycją przebudowy skrzyżowania al. 1000-lecia P.P. i al. Solidarności.	Z uwagi na duże natężenie ruchu w ciągu Al. Solidarności stanowiącej jedną z głównych arterii miasta Kielce, a tym samym niespełnienie wymaganych warunków przepustowości skrzyżowania poprzez zaproponowany wariant przedstawiona propozycja została odrzucona. Przepustowość

				zaprojektowanego na etapie koncepcji skrzyżowania z wyspą centralna wynosi od 3000-7000 P/h. W chwili obecnej natężenie ruchu na przedmiotowym skrzyżowaniu wynosi około 4900P/h.
3	16.09.2016r.	Ul. Świerkowa 27D	<ol style="list-style-type: none"> 1. Poparcie dla bus pasów w ciągu al. Solidarności. 2. Duża odległość przystanków od skrzyżowania al. Tysiąclecia i al. Solidarności. 3. Poparcie dla wariantu 1. 4. Perony przystankowe i wiaty nie powinny odbiegać od tych wykonanych w ramach inwestycji przebudowy 81 przystanków. 5. Podczas inwestycji rozważyć poprowadzenie linii światłowodów. 6. Poparcie dla rezygnacji z prawoskrętów dla kierowców. 7. Drogi rowerowe wzdłuż al. Solidarności nie powinny przechodzić w ciągu pieszo-rowerowe. Powinny być przedłużone do granicy opracowania. 8. Droga rowerowa po wschodniej stronie al. Solidarności powinna powstać aż do ul. Leszczyńskiej zamiast ciągu pieszo-rowerowego. 9. Propozycja zaprojektowania pasów do zawracania po północnej i południowej stronie al. Solidarności. 10. Brak przystanku na al. Tysiąclecia przy wylocie w kierunku zachodnim. 11. Należy stworzyć przejazd dla rowerzystów przez al. Tysiąclecia wzdłuż przejścia dla pieszych przy skrzyżowaniu z ul. Kościuszki. 12. W rejonie ronda Domaszowska - Żniwna zamiast ciągów pieszo-rowerowych zaprojektować drogi rowerowe lub włączenia pasów rowerowych w jezdnie. 13. Na ul. Poleskiej powinien zostać zaprojektowany peron przystankowy - między rondem a parkingiem. 14. Na Poleskiej i Domaszowskiej w kierunku wschodnim powinny pojawić się pasy rowerowe. 15. Pas rowerowy przy ul. Żniwnej po stronie zachodniej powinien być przedłużony do ul. Świętokrzyskiej. 16. Sprzeciw wobec wariantu 2. 	<p>Ad1) Z uwagi na rozbudowę skrzyżowania Al. Solidarności – Al. Tysiąclecia PP dokonano zaprojektowania wydzielonych Bus-pasów celem zwiększenia przepustowości ruchu w rejonie skrzyżowania oraz zapewnienia sprawnej komunikacji publicznej miasta Kielce.</p> <p>Ad2) Przystanki autobusowe przy skrzyżowaniu Al. Tysiąclecia P.P i Al. Solidarności zlokalizowane zostały tak jak ma to miejsce w stanie istniejącym z niewielkimi przesunięciami w planie, spowodowanymi warunkami lokalnymi oraz nowym rozwiązaniem geometrii układu drogowego.</p> <p>Ad3) Preferowanym wariantem jest wariant I.</p> <p>Ad4) Ostateczny wybór wiat przystankowych zostanie dokonany na etapie projektu budowlanego. Typ wiaty nie będzie odbiegać od wiat wykonanych w ramach przywołanej inwestycji.</p> <p>Ad5) W ramach niniejszej inwestycji zostanie wykonany kanał technologiczny, który może służyć w późniejszym okresie wykonaniu sieci światłowodowej. Na obecnym etapie wniosek wykracza poza zakres inwestycji.</p> <p>Ad6) Rozbudowa przedmiotowego skrzyżowania Al. Solidarności z Tysiąclecia P.P z uwagi na bardzo duże natężenie ruchu wymusiła konieczność zmiany w geometrii istniejącego skrzyżowania i wprowadzenie nowych rozwiązań redukując przywołane we wniosku „prawoskręty”</p> <p>Ad7),Ad8) Uwzględniono częściowo wniosek wydłużając wydzieloną ścieżkę rowerową do wysokości stacji BP. W przypadku południowej części Al. Solidarności brak możliwości wydłużenia drogi rowerowej z uwagi na jej dowiezanie do odrębnego opracowania oraz redukcji zajętości działki 116/6 na wniosek właściciela (wniosek nr 6). Ponadto doprowadzenie ścieżki rowerowej do ul. Leszczyńskiej wykracza poza zakres inwestycji.</p> <p>Ad9) Wniosek uwzględniono na etapie koncepcji. Jednakże ostateczna decyzja zostanie podjęta na etapie projektu budowlanego.</p> <p>Ad10) Na wylocie w kierunku zachodnim Al. Tysiąclecia P.P. zachowano istniejący przystanek zlokalizowany za ul. Kościuszki.</p> <p>Ad11) Wniosku nie uwzględniono. Wykracza poza zakres inwestycji.</p> <p>Ad12) W obrębie zaprojektowanego skrzyżowania ul. Domaszowska - Żniwna - Poleska z uwagi na małą średnicę ronda oraz w celu zwiększenia bezpieczeństwa rowerzystów wyprowadzono ruch rowerzystów poza skrzyżowanie. Przy rondzie o małej średnicy istnieje możliwość wystąpienia zjawiska uderzenia rowerzysty przez bok pojazdu o dużych gabarytach co stanowi rozwiązanie narażające rowerzystę na niebezpieczeństwo. Ze względu na brak ruchu rowerowego po tarczy ronda, ścieżki rowerowe oraz ciągi pieszo-rowerowe wyprowadzono poza skrzyżowanie i zatokę autobusową.</p> <p>Ad13) Przy ul. Poleskiej planuje się wykonanie zatok autobusowych wg odrębnego opracowania, natomiast nie będą one zlokalizowane przy rondzie.</p> <p>Ad14) Z uwagi na istniejący budynek zlokalizowany na działce nr 318, który z uwagi na proponowany wniosek uległby rozbiórce oraz z uwagi na zakres inwestycji ruch rowerowy został wprowadzony w ul. Domaszowską za zaprojektowanym rondem.</p> <p>Ad15) Zakres inwestycji po stronie zachodniej obejmuje teren do pętli autobusowej. Zatem wniosek wykracza poza inwestycję.</p> <p>Ad16) Preferowanym wariantem jest wariant I.</p>
4.	19.09.2016r.	Ul. Domaszowska 113 Działka nr 277	<ol style="list-style-type: none"> 1. Wniosek o przeniesienie zatoki autobusowej przy ul. Żniwnej w kierunku północnym, gdyż klienci zakładu mechanicznego przejeżdżający przez zatokę będą stwarzać korki oraz zagrożenie dla osób oczekujących na autobus. 2. Wniosek o przeniesienie ronda w kierunku 	<p>Ad1) Po przeanalizowaniu materiałów wraz z Zarządcą drogi wniosek uwzględniono. Dokonano przesunięcia projektowanej zatoki autobusowej w kierunku północnym wychodząc z przedmiotowej działki od strony ul. Żniwnej.</p> <p>Ad2) Brak możliwości korekty ronda wraz z zaprojektowaną infrastrukturą pieszo-rowerową w sposób niekolidujący z istniejącym ogrodzeniem. Spełnienie postulatu wiązałoby się z koniecznością wyburzenia nieruchomości zlokalizowanej na działce nr 318 co znacznie podwyższyłoby koszt</p>

			południowo zachodnim, gdyż koliduje ono z ogrodzeniem.	inwestycji. W związku z powyższym zgodnie z ustawą z dnia 10 kwietnia 2003r. w sprawie szczególnych zasad przygotowania i realizacji inwestycji w zakresie dróg publicznych za przejmowane części prywatnych nieruchomości wraz ze znajdującymi się na nich nakładami (np. ogrodzenia, roślinność, budynki) będzie przysługiwało właścicielom tych nieruchomości stosowne odszkodowanie.
5.	20.09.2016r.	Ul. Czerwonego Krzyża 9/8	1. Projektowana linia rozgraniczająca została naniesiona bardzo grubą kreską, co uniemożliwia dokładne określenie powierzchni działki do przekazania na skarb państwa. Wniosek o udostępnienie rysunku z pokazaną cienką projektowaną linią rozgraniczającą. 2. Sprzeciw wobec zawężaniu szerokości istniejących zjazdów do 3,5m oraz zmniejszeniu szerokości pasa ruchu na ul. Domaszowskiej. Uniemożliwi to wjazd na działki samochodom ciężarowym, co przyczyni się do konieczności likwidacji działalności.	Ad1) Ostateczny przebieg linii rozgraniczających przedmiotowej inwestycji zostanie ustalony na etapie projektu. Z uwagi na brak w przesłanym piśmie nr działki na chwilę obecną w celu samodzielnego określenia zajętości powierzchnię działki należy liczyć do środka grubości linii. Ad2) Dokonano poszerzenia zjazdów w ciągu ul. Domaszowskiej w rejonie działalności gospodarczych. Należy pamiętać, że zgodnie z przepisami szerokość zjazdu nie może być większa niż szerokość jezdni na drodze. Ostateczne parametry zjazdów zostaną uzgodnione na etapie projektu budowlanego.
6.	22.09.2016r.	Ul. Kościuszki 52/9 Al. Solidarności 12B, działka nr 116/6, 117/5	Według przedstawionej koncepcji projektowana linia rozgraniczająca przebiega przez działkę nr 116/6, co wymaga zabranie 3/4 powierzchni tej działki. Znacząco zmniejszy to parking dla klientów hurtowni i uniemożliwi jej zaopatrzenie w towar. Proponuję: 1. Przesunąć całą wyspę centralną z dojazdami w stronę północno-zachodnią. 2. Zmniejszyć szerokość i zlikwidować ścieżkę rowerową w pasie rozdzielającym jezdnie Al. Solidarności od strony południowej. 3. Zlikwidować tereny zielone przylegające do łuku i linii prostej krawężnika od strony wschodniej Al. Solidarności. 4. Zlikwidowanie projektowanej ścieżki rowerowej i nazwanie chodnika, jako ciągu pieszo-rowerowego. 5. Połączenie pasa prawoskrętu z Al. Solidarności w ul. Domaszowską z pasem jazdy na wprost. 6. Zmniejszenie średnicy projektowanego ronda.	Ad1) Brak możliwości przesunięcia skrzyżowania w kierunku północno zachodnim z uwagi na planowaną inwestycje na działce nr 12. Ad2)Ad4) Dokonano zlikwidowania wydzielonej ścieżki rowerowej .W ramach powyższej zmiany zaprojektowano ciąg pieszo- rowerowy o minimalnej szerokości redukując znacznie zajętość działki Ad3) Brak możliwości zlikwidowania pasa zieleni, który pełni rolę elementu bezpieczeństwa ruchu oddzielając ruch kołowy od ruchu pieszego oraz powierzchni gdzie zostaną zamontowane urządzenia bezpieczeństwa ruchu w postaci wygrodzeń oraz znaki pionowe. Ad5) Z uwagi na strukturę kierunkową natężenia ruchu wykonaną na podstawie ręcznych pomiarów brak jest możliwości zastosowania wspólnego pasa relacji na wprost i w prawo. Proponowane rozwiązanie znacznie zmniejszyłoby przepustowość skrzyżowania oraz obciążało w/w pas ruchu. Ad6) Brak możliwości zmniejszenia średnicy wyspy. Projektowana wyspa posiada minimalne parametry dla skrzyżowania z wyspą centralną.
7.	25.09.2016r.	Ul. Ściegiennego 121/61 Al. Solidarności 23 Działka nr 12, 46, 110/20, 189/11	1. Rozwiązanie proponowane w projekcie przebudowy skrzyżowania Al. Tysiąclecia PP i Al. Solidarności naruszają ustalenia decyzji o warunkach zabudowy dla przedmiotowych działek. 2. Decyzja nr 204/2014 określa linię zabudowy, jako 14m od krawędzi jezdni, natomiast projekt skrzyżowania przesuwą krawędź jezdni o 7m w głąb działki, co uniemożliwia realizację inwestycji. Projektowany pas drogowy zajmuje dużą część działki, jego budowa będzie wymagała podwyższenia poziomu gruntu, co zmniejszy wielkość projektowanej zabudowy kubaturowej. Wniosek o przeprojektowanie przebiegu jezdni,	Ad1)Ad2) Inwestycja drogowa nie umożliwi realizacji inwestycji na przedmiotowej działce. Warunki zabudowy nie dają prawa Właścicielowi nieruchomości do budowania obiektu na przedmiotowej działce i mogą być zmienione Projektowane rozwiązanie jedynie lokalnie narusza linię zabudowy wychodząc poza jej obszar maksymalnie 2,5m dając możliwość wykonania zabudowy na działce po wprowadzeniu odpowiednich korekt. Na etapie sporządzania projektu budowlanego niniejszej inwestycji istnieje ewentualność zmiany przebiegu geometrii chodnika ze ścieżką rowerową oraz zawężenie pasa zieleni na wysokości przedmiotowej działki celem zmniejszenia projektowanego układu drogowego w linii rozgraniczającej zgodnie z DoWZ licząc 14m od istniejącej krawędzi jezdni. Takie rozwiązanie spowoduje że zaprojektowany budynek będzie przylegał bezpośrednio do projektowanego chodnika przy Al. Solidarności. Ad3),Ad4),Ad5) Dokonano korekty lokalizacji zjazdu zgodnie z załączonym do wniosku pismem MZD

			<p>chodnika, ścieżki rowerowej tak, aby nie ingerowały w powierzchnię nieruchomości Solidarności 23.</p> <p>3. Decyzja nr 437/2013 określa warunki budowy zjazdu na działkę nr 12 obręb 017 Kielce. Projekt nie uwzględnia ustaleń decyzji.</p> <p>4. Wniosek o zaprojektowanie zjazdu i zatoki autobusowej zgodnie z wytycznymi MZD zawartymi w piśmie z dnia 30.10.2012r. dotyczącymi działki przy al. Solidarności 23.</p> <p>5. Załączono Decyzję nr 437/2013 z dnia 05.12.2013r. o budowie zjazdu, Pismo MZD w Kielcach z dnia 30.10.2013r. o lokalizacji zjazdu, Decyzję nr 204/2014 z dnia 06.06.2014r. o zabudowie kubaturowej oraz koncepcję zabudowy i zagospodarowania.</p>	<p>korygując jednocześnie lokalizację zatoki.</p>
8.	26.09.2016r.	Ul. Domaszowska 68/1	<p>1. Wniosek o uwzględnienie w projekcie chodnika z obniżonym krawężnikiem na całej szerokości posesji nr 68 przy ul. Domaszowskiej oraz sąsiedniej. Załączono rysunek.</p> <p>2. Wniosek o uwzględnienie w projekcie faktu, iż podczas opadów deszczu system kanalizacji deszczowej jest niewydolny</p>	<p>Ad1) Brak możliwości obniżenia krawężnika na wnioskowanej szerokości. Takie rozwiązanie może przyczynić się do parkowania pojazdów na chodniku w obrębie skrzyżowania stwarzając niebezpieczeństwo dla ruchu pieszego jak również kołowego.</p> <p>Ad2) Przepustowość istniejącego kanału deszczowego zostanie sprawdzona na późniejszym etapie koncepcji. W przypadku konieczności zwiększenia średnicy kanału deszczowego powyższe rozwiązanie zostanie wprowadzone na etapie projektu budowlanego.</p>
9.	27.09.2016r.	Ul. Świętokrzyska 48	<p>Poparcie dla wariantu I ze ścieżkami rowerowymi wbudowanymi w element jezdni.</p>	<p>Preferowanym wariantem jest wariant I.</p>
10. 11. 12. 13. 14. 16. 18. 19. 20. 21. 26. 27.	27.09.2016r. 27.09.2016r. 27.09.2016r. 27.09.2016r. 27.09.2016r. 27.09.2016r. 27.09.2016r. 27.09.2016r. 27.09.2016r. 28.09.2016r. 28.09.2016r.	<p>Masłów Pierwszy; Ul. Skłodowskiej-Curie 34a; Ul. Gustawa Morcinka 25; Ul. Grochowa 20/3; Ul. Urzędnicza 3a/85; Ul. Hoża 48/42; Ul. Toporowskiego 79/28; Ul. Wojska Polskiego 65a/28; Ul. Skalista 79; Ul. Tektoniczna 35A/46; Ul. Urzędnicza 3a/85;</p>	<p>Poparcie dla wariantu I.</p> <p>1. Wariant II jest złym rozwiązaniem, gdyż rowerzysta nie ma możliwości skrętu w dowolnej relacji, zmusza rowerzystów do przeskakiwania z jednej na drugą stronę ulicy.</p> <p>2. Sprzeciw wobec ciągom pieszo-rowerowym. Na granicy opracowania zastosować włączenie drogi dla rowerów do jezdni.</p> <p>3. Przejazd na rowerze w relacji na wprost nie powinien być zakłócany skrętami w lewo i prawo.</p> <p>4. Gdy droga dla rowerów przebiega w okolicy przystanku, to prawidłowa kolejność od strony jezdni to peron przystankowy, droga dla rowerów, chodnik. Krańce peronów połączyć przejściami dla pieszych przez drogę dla rowerów z chodnikiem.</p> <p>5. Przystanki komunikacji zbiorowej ulokować na wszystkich wylotach ze skrzyżowania, maksymalnie przysunąć je do przejść dla pieszych.</p> <p>6. Należy zrezygnować z zatok autobusowych, gdy znajdowałyby się ona między miejscami parkingowymi.</p> <p>7. Na wyjazdach z posesji przecinających chodnik</p>	<p>Ad1) Na wszystkich skrzyżowaniach gdzie krzyżują się drogi publiczne oraz przebiega wydzielona ścieżka rowerowa zaprojektowano wydzielone przejazdy dla rowerów w każdym kierunku.</p> <p>W wariantcie II zaprojektowano ścieżkę rowerową lub ciąg pieszo – rowerowy tylko po jednej stronie ul. Domaszowskiej z uwagi na ograniczoną ilość terenu oraz z uwagi na bliską lokalizację istniejących zabudowań.</p> <p>Ad2) Zgodnie z Rozporządzeniem Ministra Transportu i Gospodarki Morskiej z dnia 2 marca 1999r. w sprawie warunków technicznych, jakimi powinny odpowiadać drogi publiczne i ich usytuowanie (Tj Dz.U. Z 2016 poz 124) paragraf 47 punkt 1 dopuszcza się stosowanie ścieżek rowerowych, z których mogą korzystać piesi (tzw. ciągi pieszo – rowerowe).Z uwagi na funkcjonowanie w stanie istniejącym ciągów pieszo – rowerowych konieczne jest ich wykonanie w dokumentacji przy granicach inwestycji celem dowiązania się do istniejących rozwiązań.</p> <p>Ad3) W celu spowolnienia prędkości rowerzysty przy przejeździe przez skrzyżowanie konieczne jest wprowadzanie w geometrii ścieżki łuków kołowych i kontrataków, które zmuszą rowerzystę do redukcji prędkości. Takie rozwiązanie jest rozwiązaniem bezpieczniejszym dla ruchu rowerowego oraz pozostałych uczestników ruchu, którzy muszą zachować szczególną ostrożność. Rozwiązanie w którym geometria ścieżki nie wymusi ograniczenia szybkości u rowerzysty, który z pełną prędkością wjedzie na przejazd jest rozwiązaniem niebezpiecznym, zagrażającym w zdecydowany stopniu życiu przy kontakcie z pojazdem lub pieszym.</p> <p>Ad4) Opisane rozwiązanie zostało wprowadzone w dokumentacji przy zastosowaniu wydzielonej ścieżki rowerowej i chodnika. W przypadku wykonania przed oraz za zatoką autobusową ciągu pieszo-rowerowego zaprojektowano za wiatą dodatkowy element infrastruktury przeznaczonej dla rowerzystów w celu uniknięcia kolizji z pieszymi oczekującymi na środek transportu.</p> <p>Ad5) Większość przystanków zostało zlokalizowanych tak jak ma to miejsce w stanie istniejącym z</p>

		<p>Ul. Dewońska 3/27;</p> <p>należy zachować ciągłość nawierzchni oraz niwelety chodnika.</p> <p>8. Przy projektowaniu pasów rowerowych umożliwić rowerzyście skręt w lewo z umożliwieniem odpowiednio wczesnej zmiany pasa ruchu przez stosowanie linii przerywanych. Między pasem ruchu dla rowerów a miejscami parkingowymi należy zastosować bufor bezpieczeństwa.</p> <p>9. Na styku drogi dla rowerów z jezdnią zastosować połączenie bezkrawężnikowe.</p> <p>10. Skrzyżowanie al. Solidarności z Al. Tysiąclecia PP rozszerzyć o budowę dwukierunkowej drogi dla rowerów po obu stronach al. Solidarności od projektowanego skrzyżowania do ul. Leszczyńskiej oraz do ul. Świętokrzyskiej. Doprojektować dwukierunkową drogę dla rowerów po południowej stronie al. Tysiąclecia PP od ul. Kościuszki do projektowanego skrzyżowania. Przebudować drogę dla rowerów po północnej stronie al. Tysiąclecia PP od projektowanego skrzyżowania do ul. Kościuszki zgodnie z uwagami w zakresie kolejności względem chodnika.</p> <p>11. Wyznaczyć brakujące przejazdy dla rowerów oraz przejście dla pieszych wokół skrzyżowania al. Tysiąclecia PP z ul. Kościuszki.</p> <p>12. Na al. Tysiąclecia PP od projektowanego skrzyżowania do ul. Wiejskiej zastosować obustronne drogi dla rowerów. Włączyć te drogi w jezdnię tuż przed skrzyżowaniem z ul. Domaszowską</p> <p>13. Zrezygnować z dodatkowego pasa do skrętu w prawo na al. Tysiąclecia PP od strony zachodniej.</p> <p>14. Zrezygnować z wyspy centralnej lub zmniejszyć powierzchnię zajmowaną przez skrzyżowanie.</p> <p>15. Wzdłuż ul. Domaszowskiej i Żniwnej zastosować pasy ruchu dla rowerów.</p> <p>16. Na rondach wyznaczyć jednokierunkową drogę dla rowerów zamiast wyprowadzać drogi dla rowerów poza rondo.</p> <p>17. Zrezygnować z zatok autobusowych.</p> <p>18. Zwęzić pasy ruchu do 2,75m co uspokoi ruch i zwiększy bezpieczeństwo.</p> <p>19. Na skrzyżowaniu ul. Domaszowskiej i ul. Poleskiej zlokalizować przystanki tuż przy wlotach, przysunąć je do przejść dla pieszych i</p>	<p>niewielkimi przesunięciami w planie, spowodowanymi warunkami lokalnymi oraz nowym rozwiązaniem geometrii układu drogowego.</p> <p>Ad6) W żadnym z wariantów nie przewidziano zatok autobusowych umieszczonych między miejscami parkingowymi.</p> <p>Ad7) Na zjazdach zostanie zachowana ciągłość niwelety chodnika. W przypadku nawierzchni na zjazdach zostanie wykonana nawierzchnia o innym kolorze i innej nośności w stosunku do nawierzchni chodnika.</p> <p>Ad8) Szczegóły organizacji ruchu dla całej inwestycji zostaną opracowane na etapie projektu budowlanego. Między pasem ruchu dla rowerów , a miejscami postojowymi wprowadzono bufor szerokości 1.0m</p> <p>Ad9) Rozwiązania techniczne dotyczące połączenia ścieżki rowerowej z jezdnią zostaną rozwiązane szczegółowo na etapie sporządzania projektu budowlanego. Przewiduje się natomiast, że miejsce połączenia ścieżki rowerowej z pasem ruchu zostanie wykonane bezkrawężnikowo.</p> <p>Ad10) Wniosek dotyczący zaprojektowania wydzielonej ścieżki rowerowej wykracza poza zakres inwestycji. W przypadku zaprojektowania wydzielonej ścieżki rowerowej po południowej stronie Al. Tysiąclecia P.P wniosek uwzględniono. W przypadku kolejności ścieżki rowerowej względem chodnika po stronie północnej Al. Tysiąclecia P.P została ona dowiązana do stanu istniejącego.</p> <p>Ad11) Wniosku nie uwzględniono. Wykracza poza zakres inwestycji.</p> <p>Ad12) Z uwagi na ograniczenia terenowe występujące w formie istniejącej zabudowy brak jest możliwości zaprojektowania wydzielonej ścieżki rowerowej po południowej stronie Al. Tysiąclecia P.P do ul. Wiejskiej.</p> <p>Ad13) Brak możliwości rezygnacji z pasa do skrętu w prawo. Organizacja ruchu na w/w skrzyżowaniu została poprzedzona analizą ruchu, która wykazała konieczność wprowadzenia dodatkowego pasa dla w/w relacji.</p> <p>Ad14) Brak możliwości z rezygnowania z przedmiotowego typu skrzyżowania z wyspa centralną, które z uwagi na duże natężenie ruchu w ciągu Al. Solidarności stanowiącej jedną z głównych arterii miasta Kielce, zapewnią spełnienie wymaganych warunków przepustowości skrzyżowania (poziomu swobody ruchu). Brak jest również możliwości zmniejszenia wyspy centralnej z uwagi na jej zaprojektowanie o minimalnej średnicy R=30m</p> <p>Ad15)Ad16)Ad21) Pasy ruchu dla rowerzystów zostały zaprojektowane wzdłuż ul. Domaszowskiej oraz Żniwnej . W obrębie zaprojektowanego skrzyżowania Domaszowska żniwna Poleska z uwagi na małą średnicę ronda oraz w celu zwiększenia bezpieczeństwa rowerzystów wyprowadzono ruch rowerzystów poza skrzyżowanie. Przy rondzie o małej średnicy istnieje możliwość wystąpienia zjawiska uderzenia rowerzysty przez bok pojazdu o dużych gabarytach co stanowi rozwiązanie bardzo niebezpieczne. Ponadto z uwagi na bardzo duże natężenie ruchu na Al. Solidarności stanowiącej jedną z głównych alteri m. Kielce z uwagi na bezpieczeństwo ruchu rowerowego wyprowadzono ruchu poza obszar skrzyżowania. W przypadku ul. Poleskiej z uwagi na bardzo dużą liczbę miejsc postojowych zlokalizowanych wzdłuż jezdni sytuowanych prostopadle do pasa ruchu lokalizacja ścieżki w jezdni jest rozwiązaniem narażającym rowerzystę na niebezpieczeństwo przy wykonywaniu manewru włączania się zaparkowanego pojazdu do ruchu.</p> <p>Ad18) Uspokojenie ruchu przy niniejszej inwestycji zostanie wprowadzone poprzez załamania torów jazdy pojazdów, budowę wysp kanalizujących ruch oraz w przypadku skrzyżowania al. Solidarności i al. Tysiąclecia PP budowę sygnalizacji świetlnej. Dodatkowo wszystkie przejścia dla pieszych wzdłuż ul. Domaszowskiej zostały wyposażone w azyle. Zawężenie pasów ruchu do 2,75m jest niezgodne z warunkami technicznymi jakim powinny odpowiadać drogi publiczne i ich usytuowanie</p> <p>Ad17) Ad19)Ad20) Brak możliwości rezygnowania z zatok autobusowych. Proponowane rozwiązanie by autobus zatrzymywał się na jezdni tuż za rondem i blokował pas ruchu jest niebezpieczne. W przypadku ul. Poleskiej zatoki autobusowe zastaną wykonane wg odrębnej dokumentacji, natomiast nie zostaną zlokalizowane przy rondzie. W przypadku zatoki na ul.</p>
--	--	--	--

			zrezygnować z zatok autobusowych. 20. Doprojektować brakujący przystanek na ul. Poleskiej 21. Na ul. Żniwnej i ul. Poleskiej zastosować pasy ruchu dla rowerów	Domaszowskiej z uwagi na zapewnienie prawidłowej widoczności kierowcy autobusu brak możliwości jej przesunięcia.
15.	27.09.2016r.	Parcele 2	<ol style="list-style-type: none"> 1. Budowa ogromnego skrzyżowania z wyspą centralną nie ma uzasadnienia - nie usprawni ruchu ani nie poprawi bezpieczeństwa. 2. Pasy ruchu o szerokości 3,5m spowodują przekraczanie prędkości , brak rozwiązań uspokajania ruchu. 3. Przystanki autobusowe powinny być zlokalizowane jak najbliżej skrzyżowań i przejść dla pieszych 4. Ścieżki rowerowe - brak konsekwencji w prowadzeniu ścieżek rowerowych - raz po jezdni, raz poza nią. 5. Brak przewidzianych nasadzeń roślinności ograniczającej hałas oraz oświetlenia przejść dla pieszych. 	<p>Ad1) Brak możliwości z rezygnowania z przedmiotowego rodzaju skrzyżowania , które z uwagi na duże natężenie ruchu w ciągu Al. Solidarności , stanowiącej jedną z głównych arterii miasta Kielce zapewni spełnienie wymaganych warunków przepustowości ruchu.</p> <p>Ad2) Szerokość pasów ruchu wynosząca 3.5m wynika z warunków technicznych jakim powinny odpowiadać drogi publiczne i ich usytuowanie (Tj Dz.U. Z 2016 poz 124) . Uspokojenie ruchu przy niniejszej inwestycji zostanie wprowadzone poprzez załamania torów jazdy pojazdów, budowę wysp kanalizujących ruch oraz w przypadku skrzyżowania al. Solidarności i al. Tysiąclecia PP budowę sygnalizacji świetlnej. Dodatkowo wszystkie przejścia dla pieszych wzdłuż ul. Domaszowskiej zostały wyposażone w azyle.</p> <p>Ad3) Przystanki autobusowe przy skrzyżowaniu Al. Tysiąclecia P.P i Al. Solidarności zlokalizowane zostały tak jak ma to miejsce w stanie istniejącym z niewielkimi przesunięciami w planie, spowodowanymi warunkami lokalnymi oraz nowym rozwiązaniem geometrii układu drogowego.</p> <p>Ad4) Pasy ruchu dla rowerzystów zostały zaprojektowane wzdłuż ul. Domaszowskiej oraz Żniwnej . W obrębie zaprojektowanego skrzyżowania ul. Domaszowska - Żniwna - Poleska z uwagi na małą średnicę ronda oraz w celu zwiększenia bezpieczeństwa rowerzystów wyprowadzono ruch rowerzystów poza skrzyżowanie. Przy rondzie o małej średnicy istnieje możliwość wystąpienia zjawiska uderzenia rowerzysty przez bok pojazdu o dużych gabarytach co stanowi rozwiązanie bardzo niebezpieczne. Ponadto z uwagi na bardzo duże natężenie ruchu na Al. Solidarności stanowiącej jedną z głównych arterii m. Kielce z uwagi na bezpieczeństwo rowerzystów wyprowadzono ruch rowerowy poza obszar skrzyżowania.</p> <p>Ad5) W miarę możliwości terenowych zostanie posadzona nowoprojektowana zieleń. Dokładny projekt nasadzeń zostanie sporządzony na etapie projektu budowlanego.</p> <p>Na etapie konsultacji społecznych przedstawiona została jedynie geometria projektowanej drogi. Identyczna sytuacja dotyczy oświetlenia jak również pozostałej infrastruktury technicznej.</p>
17.	27.09.2016r.	Ul. Konopnickiej 7/77	Poparcie dla wariantu I.	Wariant I jest wariantem preferowanym
22.	27.09.2016r.	Ul. Szkolna 38/30	W trakcie rozbudowy ul. Żniwnej i ul. Domaszowskiej należy wymienić kanalizację sanitarną w ul. Żniwnej na odcinku od ul. Rolnej do ul. Domaszowskiej.	Przepustowość istniejącego kanału sanitarnego zostanie sprawdzona na etapie projektu budowlanego uwzględniając dodatkowe ścieki z nowych obszarów podanych w piśmie.
23. 24.	22.09.2016r. 22.09.2016r.	Ul. Sobieskiego 23 Al. Solidarności 12A Nr działki 116/7, 117/6	Na przedmiotowych działkach znajduje się budynek handlowo-usługowy wykonany zgodnie z planem zagospodarowania. Do prawidłowego funkcjonowania wymagany jest parking, który jest obecnie zapewniony. Wniosek o jak najmniejszą ingerencję w działki o nr ewid. 116/7 i 117/6 oraz o porozumienie przed ostatecznym zatwierdzeniem projektu.	Dokonano korekty przedstawionego rozwiązania na etapie konsultacji. W celu zmniejszenia zajętości przedmiotowej dokonano zawężenia pasa zieleni z 1,52m do 1,0m oraz ciągu pieszo rowerowego z 4,16m do 2,5m redukując tym samym zajętość przedmiotowej działki.
25.	28.09.2016r.	Ul. Domaszowska 85	Poparcie dla wariantu I Uwagi do wariantu I: 1. Likwidacja lewoskrętu w ul. Zbożową z ul.	Ad1) Wydzielony pas ruchu do skrętu w lewo został zaprojektowany w celu uniknięcia blokowania ul. Domaszowskiej z uwagi na zwiększony ruch odbywający się w dni targowe oraz z uwagi na lokalizację wzdłuż ul. Zbożowej znaczącej ilości prywatnych podmiotów gospodarczych do których dojeżdżają

			<p>Domaszowskiej - brak uzasadnienia z uwagi na niewielkie natężenie ruchu.</p> <p>2. Zaprojektowanie przejścia dla pieszych po zachodniej stronie skrzyżowania ulic Domaszowskiej i Zbożowej</p> <p>3. Duże natężenie ruchu pieszego w relacji z ul. Zbożowej w kierunku ul. Śląskiej. Brak przejścia dla pieszych.</p> <p>4. Zaprojektowanie przystanku na ulicy Poleskiej przy skrzyżowaniu z ul. Domaszowską</p> <p>5. Pozostawienie zjazdu na przedmiotową posesję w obecnej formie.</p>	<p>klienci oraz dostawcy.</p> <p>Ad2)Ad3) Z uwagi na zaprojektowanie wydzielonego pasa do skrzyżowania w lewo oraz lokalizację istniejących zjazdów brak jest możliwości wykonania przejścia po stronie zachodniej. Bezpieczne przejście dla pieszych w formie azylu zostało zaprojektowane przy skrzyżowaniu po stronie wschodniej</p> <p>Ad4) W przypadku ul. Poleskiej zatoki autobusowej zostaną wykonane wg odrębnej dokumentacji natomiast nie zostaną zlokalizowane przy rondzie.</p> <p>Ad5) Uwzględniono wniosek. Dokonano poszerzenia zjazdu.</p>
28.	28.09.2016r.	Ul. Szkolna 40/22	<p>Poparcie dla wariantu I.</p> <p>1. Wariant II jest złym rozwiązaniem, gdyż rowerzysta nie ma możliwości skrętu w dowolnej relacji, zmusza rowerzystów do przeskakiwania z jednej na drugą stronę ulicy.</p> <p>2. Sprzeciw wobec ciągom pieszo-rowerowym. Na granicy opracowania zastosować włączenie drogi dla rowerów do jezdni.</p> <p>3. Przejazd na rowerze w relacji na wprost nie powinien być zakłócany skrętami w lewo i prawo.</p> <p>4. Gdy droga dla rowerów przebiega w okolicy przystanku, to prawidłowa kolejność od strony jezdni to peron przystankowy, droga dla rowerów, chodnik. Krańce peronów połączyć przejściami dla pieszych przez drogę dla rowerów z chodnikiem.</p> <p>5. Przystanki komunikacji zbiorowej ulokować na wszystkich wylotach ze skrzyżowania, maksymalnie przysunąć je do przejść dla pieszych.</p> <p>6. Należy zrezygnować z zatok autobusowych, gdy znajdowałyby się one między miejscami parkingowymi.</p> <p>7. Na wyjazdach z posesji przecinających chodnik należy zachować ciągłość nawierzchni oraz niwelety chodnika.</p> <p>8. Przy projektowaniu pasów rowerowych umożliwić rowerzyście skręt w lewo z umożliwieniem odpowiednio wczesnej zmiany pasa ruchu przez stosowanie linii przerywanych. Między pasem ruchu dla rowerów a miejscami parkingowymi należy zastosować bufor bezpieczeństwa.</p> <p>9. Na styku drogi dla rowerów z jezdnią zastosować połączenie bezkrawężnikowe.</p> <p>10. Skrzyżowanie al. Solidarności z al. Tysiąclecia PP rozszerzyć o budowę dwukierunkowej drogi dla rowerów po obu stronach al. Solidarności od</p>	<p>Ad1) Na wszystkich skrzyżowaniach gdzie krzyżują się drogi publiczne oraz przebiega wydzielona ścieżka rowerowa zaprojektowano wydzielone przejazdy dla rowerów w każdym kierunku. W wariantie II zaprojektowano ścieżkę rowerową lub ciąg pieszo – rowerowy tylko po jednej stronie ul. Domaszowskiej z uwagi na ograniczoną ilość terenu oraz z uwagi na bliską lokalizację istniejących zabudowań.</p> <p>Ad2) Zgodnie z Rozporządzeniem Ministra Transportu i Gospodarki Morskiej z dnia 2 marca 1999r. w sprawie warunków technicznych, jakimi powinny odpowiadać drogi publiczne i ich usytuowanie (Tj Dz.U. Z 2016 poz 124) paragraf 47 punkt 1 dopuszcza się stosowanie ścieżek rowerowych, z których mogą korzystać piesi (tzw. ciągi pieszo – rowerowe). Z uwagi na funkcjonowanie w stanie istniejącym ciągów pieszo – rowerowych konieczne jest ich wykonanie w dokumentacji przy granicach inwestycji celem dowiezienia się do istniejących rozwiązań.</p> <p>Ad3) W celu spowolnienia prędkości rowerzysty przy przejeździe przez skrzyżowanie konieczne jest wprowadzanie w geometrii ścieżki łuków kołowych i kontrałuków, które zmuszą rowerzystę do redukcji prędkości. Takie rozwiązanie jest rozwiązaniem bezpieczniejszym dla uczestników ruchu rowerowego, ruchu kołowego, którzy muszą zachować szczególną ostrożność. Rozwiązanie w którym geometria ścieżki nie wymusi ograniczenia szybkości u rowerzysty, który z pełną prędkością wjedzie na przejazd jest rozwiązaniem bardzo niebezpiecznym, zagrażającym w zdecydowany stopniu życiu przy kontakcie z pojazdem lub pieszym.</p> <p>Ad4) Opisane rozwiązanie zostało wprowadzone w dokumentacji przy zastosowaniu wydzielonej ścieżki rowerowej i chodnika. W przypadku wykonania przed oraz za zatoką autobusową ciągu pieszo-rowerowego zaprojektowano za wiatą dodatkowy element infrastruktury przeznaczonej dla rowerzystów w celu uniknięcia kolizji z pieszymi oczekującymi na środek transportu.</p> <p>Ad5) Przystanki autobusowe przy skrzyżowaniu Al. Tysiąclecia P.P i Al. Solidarności zlokalizowane zostały tak jak ma to miejsce w stanie istniejącym z niewielkimi przesunięciami w planie, spowodowanymi warunkami lokalnymi oraz nowym rozwiązaniem geometrii układu drogowego.</p> <p>Ad6) W żadnym z wariantów nie przewidziano zatok autobusowych umieszczonych między miejscami parkingowymi.</p> <p>Ad7) Na zjazdach zostanie zachowana ciągłość niwelety chodnika. W przypadku nawierzchni na zjazdach zostanie wykonana nawierzchnia o innym kolorze i innej nośności w stosunku do nawierzchni chodnika.</p> <p>Ad8) Szczegóły organizacji ruchu dla całej inwestycji zostaną opracowane na etapie projektu budowlanego. Między pasem ruchu dla rowerów, a miejscami postojowymi wprowadzono bufor szerokości 1.0m</p> <p>Ad9) Rozwiązania techniczne dotyczące połączenia ścieżki rowerowej z jezdnią zostaną rozwiązane szczegółowo na etapie sporządzania projektu budowlanego. Przewiduje się natomiast, że miejsce połączenia ścieżki rowerowej z pasem ruchu zostanie wykonane bezkrawężnikowo.</p> <p>Ad10) Wniosek dotyczący zaprojektowania wydzielonej ścieżki rowerowej wykracza poza zakres</p>

		<p>projektowanego skrzyżowania do ul. Leszczyńskiej oraz do ul. Świętokrzyskiej. Doprojektować dwukierunkową drogę dla rowerów po południowej stronie al. Tysiąclecia PP od ul. Kościuszki do projektowanego skrzyżowania. Przebudować drogę dla rowerów po północnej stronie al. Tysiąclecia PP od projektowanego skrzyżowania do ul. Kościuszki zgodnie z uwagami w zakresie kolejności względem chodnika.</p> <p>11. Wyznaczyć brakujące przejazdy dla rowerów oraz przejście dla pieszych wokół skrzyżowania al. Tysiąclecia PP z ul. Kościuszki.</p> <p>12. Na al. Tysiąclecia PP od projektowanego skrzyżowania do ul. Wiejskiej zastosować obustronne drogi dla rowerów. Włączyć te drogi w jezdnię tuż przed skrzyżowaniem z ul. Domaszowską</p> <p>13. Zrezygnować z dodatkowego pasa do skrętu w prawo na al. Tysiąclecia PP od strony zachodniej.</p> <p>14. Zrezygnować z wyspy centralnej lub zmniejszyć powierzchnię zajmowaną przez skrzyżowanie.</p> <p>15. Wzdłuż ul. Domaszowskiej i Żniwnej zastosować pasy ruchu dla rowerów.</p> <p>16. Na rondach wyznaczyć jednokierunkową drogę dla rowerów zamiast wyprowadzać drogi dla rowerów poza rondo.</p> <p>17. Zrezygnować z zatok autobusowych.</p> <p>18. Zwęzić pasy ruchu do 2,75m co uspokoi ruch i zwiększy bezpieczeństwo.</p> <p>19. Na skrzyżowaniu ul. Domaszowskiej i ul. Poleskiej zlokalizować przystanki tuż przy wlotach, przysunąć je do przejść dla pieszych i zrezygnować z zatok autobusowych.</p> <p>20. Doprojektować brakujący przystanek na ul. Poleskiej</p> <p>21. Na ul. Żniwnej i ul. Poleskiej zastosować pasy ruchu dla rowerów</p> <p>22. Zaprojektować nasadzenia zieleni wysokiej w pasie drogowym.</p>	<p>inwestycji. W przypadku zaprojektowania wydzielonej ścieżki rowerowej po południowej stronie Al. Tysiąclecia P.P wniosek uwzględniono. W przypadku kolejności ścieżki rowerowej względem chodnika po stronie północnej Al. Tysiąclecia P.P została ona dowiązana do stanu istniejącego.</p> <p>Ad11) Z uwagi na zakres inwestycji i brak ścieżki rowerowej na odcinku od ul. Warszawskiej do ul. Kościuszki po południowej stronie Al. Tysiąclecia P.P brak jest możliwości zastosowania wydzielonego przejazdu dla rowerów. Dokonano natomiast zamiany ciągu pieszo – rowerowego na wydzieloną ścieżkę rowerową i chodnik.</p> <p>Ad12) Z uwagi na ograniczenia terenowe występujące w formie istniejącej zabudowy brak jest możliwości zaprojektowania wydzielonej ścieżki rowerowej po południowej stronie Al. Tysiąclecia do ul. Wiejskiej.</p> <p>Ad13) Brak możliwości rezygnacji z pasa do skrętu w prawo. Organizacja ruchu na w/w skrzyżowaniu została poprzedzona analizą ruchu, która wykazała konieczność wprowadzenia dodatkowego pasa dla w/w relacji.</p> <p>Ad14) Brak możliwości z rezygnowania z przedmiotowego typu skrzyżowania z wyspa centralną, które z uwagi na duże natężenie ruchu w ciągu Al. Solidarności stanowiącej jedną z głównych arterii miasta Kielce, zapewnią spełnienie wymaganych warunków przepustowości skrzyżowania (poziomu swobody ruchu). Brak jest również możliwości zmniejszenia wyspy centralnej z uwagi na jej zaprojektowanie o minimalnej średnicy R=30m</p> <p>Ad15)Ad16)Ad21) Pasy ruchu dla rowerzystów zostały zaprojektowane wzdłuż ul. Domaszowskiej oraz Żniwnej . W obrębie zaprojektowanego skrzyżowania Domaszowska żniwna Poleska z uwagi na małą średnicę ronda oraz w celu zwiększenia bezpieczeństwa rowerzystów wyprowadzono ruch rowerzystów poza skrzyżowanie. Przy rondzie o małej średnicy istnieje możliwość wystąpienia zjawiska uderzenia rowerzysty przez bok pojazdu o dużych gabarytach co stanowi rozwiązanie bardzo niebezpieczne. Ponadto z uwagi na bardzo duże natężenie ruchu na Al. Solidarności stanowiącej jedną z głównych arterii m. Kielce z uwagi na bezpieczeństwo ruchu rowerowego wyprowadzono ruchu poza obszar skrzyżowania. W przypadku ul. Poleskiej z uwagi na zlokalizowanie miejsc postojowych usytuowanych prostopadłe do jedni lokalizacja ścieżki w jezdni jest rozwiązaniem narażającym rowerzystę na niebezpieczeństwo przy wykonywaniu manewru włączania się zaparkowanego pojazdu do ruchu.</p> <p>Ad18) Uspokojenie ruchu przy niniejszej inwestycji zostanie wprowadzone poprzez załamanie torów jazdy pojazdów, budowę wysp kanalizujących ruch oraz w przypadku skrzyżowania al. Solidarności i al. Tysiąclecia PP budowę sygnalizacji świetlnej. Dodatkowo wszystkie przejścia dla pieszych wzdłuż ul. Domaszowskiej zostały wyposażone w azyle.</p> <p>Ad17)Ad19)Ad20) Brak możliwości rezygnowania z zatok autobusowych . Proponowane rozwiązanie by autobus zatrzymywał się na jezdni tuż za rondem i blokował pas ruchu jest niebezpieczne. W przypadku ul. Poleskiej zatoki autobusowe zostaną wykonane wg odrębnej dokumentacji, natomiast nie zostaną zlokalizowane przy rondzie.</p> <p>Ad22) W ramach niniejszej inwestycji wycinka drzew i krzewów zostanie ograniczona do niezbędnego minimum, a w miarę możliwości terenowych zostaną wprowadzone nowe nasadzenia. W przypadku zatoki na ul. Domaszowskiej z uwagi na zapewnienie prawidłowej widoczności kierowcy autobusu brak możliwości jej przesunięcia.</p>
--	--	---	--

6. Zestawienie zbiorcze wprowadzonych zmian do rozwiązań projektowych

1. Zaprojektowano pasy do zawracania po północnej i południowej stronie al. Solidarności (*wniosek nr 3*)
2. Zlikwidowano wydzieloną ścieżkę rowerową i zastąpiono ją ciągiem pieszo-rowerowym o minimalnej szerokości redukując zajętość działki o nr ewid. 116/6 (*wniosek nr 6*)
3. Zawężono pas zieleni z 1,52m do 1,0m oraz ciąg pieszo-rowerowy z 4,16m do 2,5m redukując zajętość działek o nr ewid. 116/7 i 117/6 (*wnioski nr 23, 24*)
4. Dokonano poszerzenia zjazdu przy posesji Domaszowska 85 do szerokości istniejącego zjazdu. (*wniosek nr 25*)

Ostateczny przebieg granic zostanie ustalony na etapie wykonywania Projektu Budowlanego.

7. Podsumowanie

Podsumowując zebrane wnioski i uwagi należy stwierdzić, iż przedstawione rozwiązania spotkały się ze znacznym sprzeciwem społeczeństwa.

Uwagi dotyczyły przede wszystkim sprzeciwu mieszkańców wobec wariantu II rozbudowy ul. Domaszowskiej, w którym rowerzyści poruszałiby się po ciągach pieszo-rowerowych. Znaczne poparcie w większości wniosków wystąpiło dla wariantu, a którym drogi dla rowerów prowadzone są w bezpośrednim sąsiedztwie jezdni.

Należy jednak zaznaczyć, iż nie wszystkie uwagi i przedstawione we wnioskach problemy są możliwe do rozwiązania, np. ze względów technicznych lub formalnych.

8. ZAŁĄCZNIK 1

CZEŚĆ GRAFICZNA PRZEDSTAWIONA NA KONSULTACJACH SPOŁECZNYCH

9. ZAŁĄCZNIK 2

CZEŚĆ GRAFICZNA Z UWZGLĘDNIENIEM UWAG, WNIOSKÓW I ZASTRZEŻEŃ MIESZKAŃCÓW